

# תרמופיקס 760

טיח תרמי מוכן לשימוש המיועד לבידוד של מעטפת חוץ ופנים.  
טיח תרמי המאושר ע"י פיקוד העורף כשכבה מבודדת תרמית בממ"ד וממ"ק.  
עומד בתקן הישראלי 1414 , 5075 ו-1045 . בעל תו תקן ותו ירוק.

## תכונות והתאמה עיקרית:

- מיועד לכל סוגי המבנים לשימוש פנימי וחיצוני ובעיקר כשכבת בידוד תרמי במרחבים מוגנים.
- שכבה מבודדת המשפרת משמעותית את הבידוד התרמי ומונעת עיבוי.
- תערובת מוכנה לשימוש בתוספת מים ע"פי ההנחיות.
- השכבה המתקבלת "נושמת" ומאפשרת מעבר אדי מים למניעת עובש.
- עובי הטיח יקבע ע"פ איזור האקלים של האתר בהתאם לתקן 1045.



נתונים טכניים  
הוראות שימוש לישום בממ"ד  
עובי השכבות בממ"ד  
עובי השכבות בטיח חוץ

- מוליכות תרמית במצב יבש בתנור : קטן מ- 0.105 וואט/ מ' צ'.
- משקל מרחבי יבש בתנור קטן מ-400 ק"ג למ"ק.
- חוזק בלחיצה לאחר 28 יום : מינימום 1.2 מגפ"ס.

#### הוראות שימוש לישום בממ"ד

- הסר שכבות חלשות, בליטות וגופים זרים, חלקי טיח רופפים, קצץ חוטי קשירה ותקן חורים.
- נקה היטב הקיר מלכלוך, אבק ושומנים.
- יישם טיח ממ"דים 770 בעובי 521 מ"מ על פי תקן ו-1920 5075.
- להגדלת שטח הפנים יש לבצע סירוק הטיח במאלג' משונן גודל שן 10 מ"מ.
- לאחר ייבוש ראשוני יש ליישם טיח תרמי 760.
- לעובי אחיד של שכבת הטיח התרמי קבע סרגלי מתכת או סרגלי עץ נשלפים לפי העובי הנדרש.

#### יישום בשיטה ידנית:

- שפוך למיכל ערבוב כ-15-17 ליטר מים, הוסף באיטיות תוך כדי ערבוב תכולת השק 23 ק"ג תרמופיקס 760. ערבב במערבל מכני עד קבלת תערובת אחידה. המתן כ-3 דקות וערבב שנית. התערובת הטריה טובה לשימוש שעה אחת מגמר הערבול.
- כמויות המים יכולות להשתנות למרות האמור לעיל כתוצאה משינויי מזג האוויר ועוד. בכל מקרה יש להגיע לרמת העבידות המתאימה.
- מרח שכבה של תרמופיקס 760 עם מאלג' תוך כדי הידוק הטיח אל שכבת ההרבצה / טיח ממ"ד 770 ולאחר מכן מלא בעובי הנדרש.
- לאחר ייבוש ראשוני של כ-12 שעות יש לבצע אשפיה במשך 3 ימים ברציפות 3 פעמים ביום.
- יש ליישם טיח ממ"ד 770 בעובי 4-5 מ"מ ולבצע אשפיה.
- יש ליישם שליכט בגר 631 בעובי של כ-2 מ"מ.
- הטבע רשת אינטרגלס גודל עין 2.8X2.8 מ"מ, הוסף בגר 631 עד לכיסוי מלא (לא יגדל מ-2 מ"מ).
- לאחר הייבוש יש לבצע החלקה.

#### בעבודה עם מכונה:

- יש לשפוך את כל תכולת השק למכונת הטיח, להתיז שכבה ראשונה תוך כדי הידוק הטיח במלאג' אל הקיר ולאחר מכן למלא בעובי הנדרש.
- יישר את הטיח התרמי בעזרת סרגל טייחים והחליק עם מאלג' עד קבלת מישוריות אחידה, לאחר ייבוש ראשוני יש לבצע אשפיה כנדרש. (להמשך יישום ראה הוראות יישום בשיטה ידנית).
- לגמר בשימוש חיצוני יש להשתמש בשכבת גמר העומדת בדרישות תקן ישראלי 1414 שכתב מגן 715 / הרבצה 720 / טיח חוץ 710. בצע אשפיה כנדרש ועליה שפכטל חוץ 633 לגימור חלק.

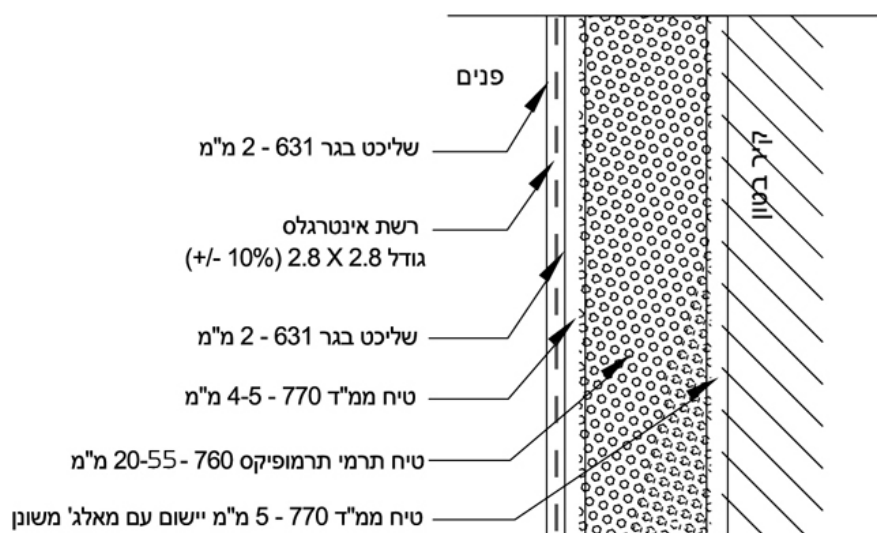
#### עובי השכבות בממ"ד

- טיח ממ"ד 770 בעובי 521 מ"מ.
- טיח תרמי תרמופיקס 760 בעובי 60-20 מ"מ על פי התקן.
- טיח ממ"ד 770 בעובי 421 מ"מ.
- שליכט בגר 631 בעובי 2 מ"מ.
- רשת גודל עין 2.8X2.8.
- שליכט בגר 631 כשכבת גמר סופית בעובי 2 מ"מ.

- הרבצה צמנטית 720 בעובי 5-8 מ"מ.
- תרמופיקס 760 בעובי 20-70 מ"מ עפ"י הצורך.
- שכבת מגן 715 בעובי של כ-5 מ"מ.
- שכבת גמר  $\square$  שפכטל חוץ 663 / 634.

סרטון יישום

פרט



## פרט לתרמופיקס 760 ביישום על גבי טיח ממ"ד בקירות ממ"ד

### הערה:

יש לערבב את כל תכולת השק כדי להגן מפני פיזור האגרטים הקלים.

### אזהרות:

- אין ליישם טיח בטמפרטורת תשתית נמוכה מ-5°C ומעל 35°C.
- אין ליישם טיח כשיורד גשם או כאשר נושבות רוחות חזקות.
- אין להוסיף מים לתערובת שהחלה להתייבש.

### אריזה:

שק נייר במשקל 23 ק"ג, 75 ליטר נפח

### צריכה:

כ- 4 ק"ג למ"ר בעובי 10 מ"מ

### הרכב:

מלט, אגרטים מודרגים, מוספים פולימרים מיוחדים ופוליסטירן מותפח

## אשפרה:

יש להתחיל את תהליך האשפרה במים לא יאוחר מ-12 שעות לאחר גמר יישום הטיח התרמי במשך 3 ימים ברציפות 3 פעמים ביום. כשחם או כשנושבות רוחות חזקות יש להגדיל את מספר האשפרות.

## ניקוי:

כלים וידיים במים זורמים כל זמן שהחומר טרי

## אחסון:

באריזה המקורית במקום מוצל ויבש

## חיי מדף:

עד 6 חודשים מתאריך הייצור

## מוצרים נוספים



[לפרטים מלאים](#)

## [תרמופיקס 700](#)

טיח תרמי לבידוד המעטפת החיצונית של המבנה



[לפרטים מלאים](#)

## תרמופיקס 700

טיח תרמי לבידוד המעטפת החיצונית של המבנה



[לפרטים מלאים](#)

## תרמופיקס 750

טיח תרמי לבידוד המעטפת החיצונית של המבנה



[לפרטים מלאים](#)

## [תרמופיקס 760](#)

טיח תרמי המוכן לשימוש ומיועד לבידוד של מעטפת חוץ ופנים.